

Цена 9 коп.

Приложение  
к журналу  
**НУТ**  
ТЕХНИК

ЦЕНТРАЛЬНАЯ СТАНЦИЯ ЮНЫХ ТЕХНИКОВ

*по ступеням*



**РАЗВОДИТЕ**

**КРОЛИКОВ**

Издательство  
«ДЕТСКИЙ МИР»  
1961

Издательство «Детский мир» 1960

*Для умелых рук*

Москва ❁ 1961

2  
(92)



# РАЗВОДИТЕ КРОЛИКОВ

*Для второй ступени*

И. И. АКИМУШКИН

## УНИВЕРСАЛЬНЫЙ КРОЛИК

Кролик — очень полезный зверек. Люди получают от него не только вкусное мясо и мех. Продуктов кролиководства так много, и они так разнообразны, что, пожалуй, для их распродажи можно было бы открыть универсальный магазин.

Представьте на минуту, что мы попали в этот универмаг. Здесь все изделия, начиная от столярного клея и кончая леопардовой шкурой, изготовлены из сырья, которое дает кролиководство.

Самый большой отдел в этом магазине — меховой. Там продают воротники, шапки, детские и женские шубки из «чернобурок», «соболей», «норок» и «котика». Вот лежат пышные «бобровые» воротники, а вот и накидка из... «леопарда». Все это или шкурки особых пород кроликов, или шкурки обычных кроликов, имитированные, (подделанные) под дорогие меха.

Кроличий мех теплый, легкий и недорогой. В нашей стране ежегодно выделяются миллионы кроличьих шкурок. Кроличьи шкурки — один из основных видов мехового сырья.

В соседнем отделе нашего воображаемого универмага большой выбор женских кофточек, платков, косынок, шарфиков, фуфаяк, беретов, детских костюмчиков, шапочек и перчаток. Это тоже изделия из кроличьего пуха. От одной крольчихи с приплодом можно получить в год от 1 до 1,5 кг пуха. Этого достаточно для изготовления 2—3 комплектов теплой одежды для полярников и летчиков.

А вот отдел «Головные уборы». Здесь продают мужские и женские фетровые шляпы и береты различных фасонов. Обратите внимание, какой замечательный фетр: мягкий, с ворсом, немнущийся. Это велюр — фетр самого высокого качества.

Изготавливают его из шерсти, снятой с бракованных кроличьих шкурок. Не вышел всротник — получилась велюровая шляпа! Такую шляпу можно носить несколько лет.

Но и кожа, с которой сняли шерсть для изготовления фетра, тоже не пропадает даром. Посмотрите, какой разнообразный ассортимент товаров в кожно-галантерейном отделе. Легкая кожаная обувь, перчатки, женские сумочки, кошельки, И кожа прекрасная; шевро, лайка, замша. Красивые вещи и недорогие!

Если пол во всей клетке сплошной, то делать постоянно маточное отделение не обязательно. При необходимости здесь можно употреблять вставные маточки.

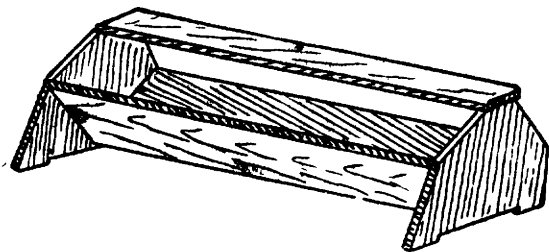


Рис. 8. Переносная кормушка

Это небольшие фанерные или тесовые ящики без крышек, следующих размеров: длина — 45 см, ширина — 35 см, высота — 20 см (рис. 9). Мы описали одну из распространенных конструкций кроличьих клеток. Однако в индивидуальном кролиководстве часто применяются клетки более простые по своему устройству и изготовлению. Часто клетки изготовляют из досчатых или фанерных ящичков. Размеры ящика должны быть такими, чтобы при приспособлении его под клетку площадь пола составляла не менее 0,5 см<sup>2</sup>, а высота стенок не менее 35 см.

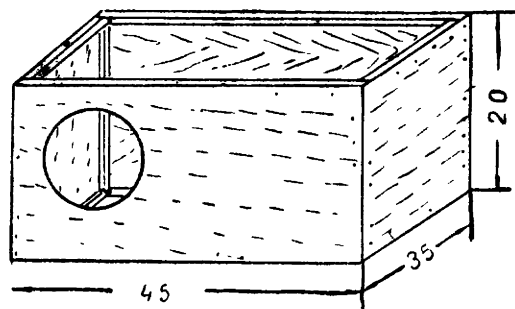


Рис. 9. Вставной маточник.

Наилучшие размеры следующие: длина 80—100 см, ширина 50—60 см, высота 35—40 см.

Клетки устанавливаются на столбы или козлы на высоте 70—80 см от земли, с небольшим наклоном к задней стенке.

Пол следует делать либо реечным, либо сетчатым. Рейки прикрепляют поперек передней и задней стенок с просветом не менее 1,5 см, при ширине реек в 2,5—3 см. Если же пол сетчатый, то ячейки сетки должны иметь размер 1,5 × 1,5 или 2 × 2 см.

Если даже клетки построены со сплошным полом, то поверх него рекомендуется класть реечные настилы. Тем самым кролики будут предохранены от сырости и грязи.

Дверцу делают в одной из длинных стенок ящика, ближе к какой-либо боковой стенке. Дверца должна быть сетчатой. Для этого нужно изготовить деревянную раму подходящего размера и прибить к ней с внутренней стороны металлическую сетку. Ячейки сетки должны быть размером не более 4 × 4 см.

Вместо сетки в рамке можно сделать решетку из металлических прутьев. Прутья следует укрепить в вертикальном положении с внутренней стороны рамки на расстоянии 3 см друг от друга.

Сетки и прутья прикрепляют с внутренней стороны дверцы для того, чтобы предохранить ее от погрызов кроликами.

После того как сделаны пол и дверца, осталось оборудовать клетку яслями — решетчатой кормушкой для травы и сена.

Ясли устраивают наклонно внутри клетки около боковой стенки. Они представляют собой рамку, длина которой равна внутренней ширине клетки и высота ровень с потолком. Рамку яслей прикрепляют обычно на 3—4 см выше пола, что очень облегчает уборку остатков корма под яслями.

Рамка яслей затягивается либо металлической сеткой с ячейками 3,5 × 3,5 см, либо металлическими прутьями толщиной 4—5 мм. Прутья в рамке укрепляются вертикально на расстоянии 3 см один от другого. Если размеры ячеек клетки или просветы между прутьями будут большими, чем указано, крольчата смогут пролезать в ясли и загрязнять корм.

Затемненная часть ящика используется под гнездовое отделение. Постоянное маточное отделение делать

не обязательно. Проще использовать вставные маточки, о которых говорилось выше.

Маточник ставится в гнездовое отделение (затемненная часть клетки) не позже чем за 5 дней до окрола. В маточник обязательно надо положить подстилку из мягкой соломы и сена слоем 6—7 см в летнее время и 10—12 см зимой. После отъема крольчат от самки маточник из клетки убирается.

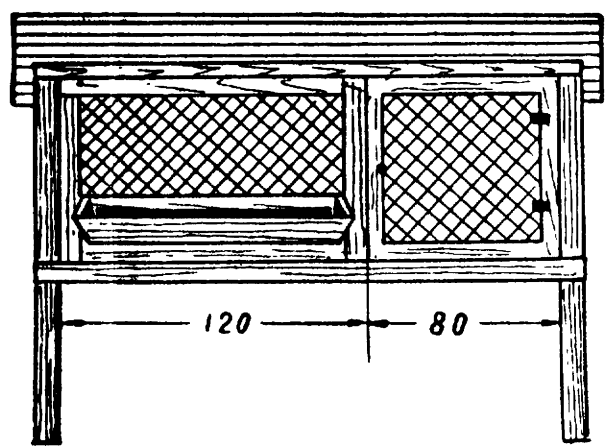


Рис. 10. Групповая клетка для молодняка

### УСТРОЙСТВО ГРУППОВЫХ КЛЕТОК ДЛЯ СОДЕРЖАНИЯ МОЛОДНЯКА

После отъема от самки крольчат размещают в групповых клетках или в небольших светлых сараях (закрытые выгулы) с земляным или деревянным полом. Содержат иногда крольчат и в открытых огороженных выгулах.

Практикой установлено, что лучше всего молодняк содержать в групповых клетках с сетчатой или реечными полами. Использование таких полов почти полностью исключает заболевания крольчат различными болезнями, возникающими при сырости и грязи.

Для содержания молодняка кроликов применяются клетки различных конструкций. Наиболее распространены на колхозных и совхозных кроликофермах конструкции групповой клетки (рис. 10).

При индивидуальном кролиководстве можно использовать для группового содержания молодняка клетки значительно более простого устройства.

**Клетки из ящиков.** Клетки для молодняка из ящичков делают так же, как и клетки для взрослых. Однако в этом случае высота клетки может быть меньшей — всего 30—35 см. Дверца делается не в широкой стенке ящика, как при устройстве клеток для взрослых кроликов, а в более узкой (торцевой), что позволяет разместить вдоль стенок сарая значительно большее количество клеток. Маточное отделение в клетках для молодняка, конечно, не требуется. Следует помнить, что на каждого крольчонка должно приходиться не менее 0,15 см<sup>2</sup> площади пола.

**Клетки из деревянных бочек** (рис. 11). Дно бочки служит задней стенкой клетки, а с противоположной стороны делается сетчатая дверца. Внутри бочки настиляют сетчатый или реечный пол на высоте 10—15 см от ее боковой стенки, которая служит теперь дном.

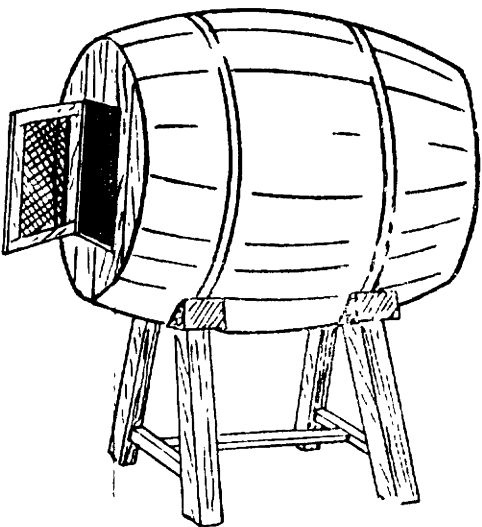


Рис. 11. Клетка из бочки

Бочки, приспособленные под клетки, помещают на козлах или стеллажах на высоте 50—60 см от земли. При большом количестве животных в хозяйстве и ограниченном помещении клетки-бочки можно размещать в два яруса. Расчет площади на каждого крольчонка тоже 0,15 см<sup>2</sup>.

Для переноски кроликов обычно используется так называемая переносная клетка. Это ящик длиной 15 см,

шириной 20 см и высотой 25 см, с сетчатой боковой стенкой, задвижной крышкой и ручкой.

### БЕСКЛЕТОЧНОЕ СОДЕРЖАНИЕ

Бесклеточное содержание кроликов, особенно молодняка, часто применяется вместе с клеточным. Делается это в целях экономии клеток. Ведь, чтобы воспитать приплод всего одной крольчихи, нужно иметь от 4 до 6 клеток. Однако число клеток можно сократить, если молодняк содержать группами на выгуле. Выгулы могут быть открытые и закрытые. Закрытый выгул — это сарай с хорошо утрамбованным полом и углубленным на 40 см в землю полом, чтобы кролики не могли их подкопать и разбежаться. Внутри сарая можно поставить перегородки, разделяющие его на секции. Стена сарая, обращенная на юг, делается сплошной лишь на 0,5—0,6 метра от земли, а ее верх затягивается сеткой. Еще легче построить открытый выгул. Это просто огороженный земельный участок. Для защиты кроликов от солнца и ненастной погоды на открытом выгуле нужно устроить небольшие крытые убежища.

### РАЗВЕДЕНИЕ КРОЛИКОВ

Мы уже говорили о том, что кролики — очень плодотворные животные. Они не только приносят много крольчат, но и быстро развиваются. Как говорят ученые кролики отличаются большой скороспелостью. В возрасте 4—7 месяцев (в зависимости от породы) крольчихи могут приносить детенышей. К этому времени живой вес крольчих средних пород должен быть не менее 2 кг, а самок крупных пород — 3—3,5 кг. При разведении кроликов на 8—10 крольчих следует иметь в хозяйстве одного самца.

Самцы-кролики и крольчихи должны быть одной и той же породы, но не близкими родственниками, иначе будет получено слабое потомство.

Крольчиха приносит крольчат обычно через 28—32 дня после того, как она была подсажена к самцу. Рекомендуется именно крольчих сажать в клетку самца, а не наоборот, так как самец не сразу привыкает к новому помещению.

Для крольчат нужно подготовить клетку: очистить и продезинфицировать ее, а за 5—7 дней до ожидаемого окрола положить в гнездовое отделение клетки в специальный ящик — маточник достаточное количество подстилки из соломы или сена.

Крольчиха сама устраивает гнездо. Она собирает в кучу солому, уминает ее, выстилает шерстью и пухом. Шерсть крольчиха выщипывает у себя на груди и животе. За 2 дня до окрола нужно проверить, выстлано ли гнездо пухом. Если нет, то следует осторожно выщипать пух на груди и животе крольчихи и положить его в гнездо.

Крольчата рождаются голыми и слепыми. В приплоде их бывает обычно 6—9 штук, а иногда 15 и даже 18.

Нужно внимательно осмотреть всех крольчат. Если среди новорожденных есть недоразвитые или уроды, то оставить с крольчихой нужно только здоровых.

Нормально развивающиеся крольчата спокойно лежат в гнезде, шерсть у них блестящая и гладкая.

Если же крольчата расползаются по клетке, худые, с тусклой, взъерошенной шерстью, значит, они недоедают и мать за ними плохо ухаживает. В этом случае следует либо пересадить крольчат к другой крольчихе, которая хорошо кормит крольчат, либо приучить нерадивую мать хорошо кормить своих детей. Крольчиху кладут к себе на колени животом вверх, поочередно подкладывают крольчат к ее соскам и держат их в таком положении, пока крольчата не перестанут сосать. Два-три дня проводят такую «операцию», после чего крольчиха обычно начинает вполне нормально кормить своих детей, и они, сытые, спокойно лежат в гнезде.

На пятый-шестой день после появления на свет крольчата покрываются пухом. Видеть они начинают на девятый-десятый день, а на пятнадцатый-шестнадцатый уже выходят из гнезда и начинают есть корм.

Выход крольчат из гнезда — важный момент в их жизни. В это время за ними требуется тщательное наблюдение. Крольчата начинают грызть все, что им попадается. Поэтому надо организовать правильную подкормку и хороший уход за ними. Гнездовый пух убирают, клетку моют и дезинфицируют, кладут новую подстилку. Для молодняка ставят кормушки: одну на двух-трех крольчат.

С матерью крольчата должны находиться 30—40 дней, не больше. В этом возрасте их отсаживают от нее, переводя в групповые клетки для молодняка.

Месячные крольчата должны иметь следующий живой вес (в граммах):

Порода белый великан и серый великан . . .	600—700
» венский голубой, серебристый . . .	450—500
» пуховый, шиншилла . . . . .	400—500

Отсаживать крольчат надо в чисто вымытые и продезинфицированные помещения небольшими группами. В группы следует подбирать крольчат из одного гнезда и одинакового развития.

Слабых крольчат надо отсаживать в отдельные клетки и кормить лучше. Очень драчливых крольчат тоже изолируют. А в трехмесячном возрасте молодых кроликов разделяют по полу.

### ЧЕМ КОРМИТЬ КРОЛИКОВ

Даже кратковременные голодовки для кроликов совершенно недопустимы. Они очень вредно отражаются на их здоровье. Кролик умирает от голода, если не получит корм в течение 100 часов.

Кроличий корм обычно делят на следующие группы: зеленые, грубые, сочные, зерновые, минеральные корма и корм животного происхождения.

**Зеленые корма** — основная пища кроликов с весны и до глубокой осени. Травы, особенно до цветения, содержат немало питательных веществ — белков, витаминов и минеральных веществ. Весной и в начале лета кроликам дают в пищу дикорастущие травы. Кролики охотно поедают в это время одуванчик, молочай, лопух, подорожник, пырей, мышиный горошек, полынь, сурепку, ромашку.

По мере созревания луговых, садовых или лесных трав нужно использовать их в качестве корма для кроликов.

Ветки лиственных деревьев: ивы, осины, рябины, клена, ясени — тоже прекрасный корм для кроликов. В листьях и ветках дуба и ольхи содержатся вяжущие вещества, и поэтому их следует применять только как лечебное средство при желудочно-кишечных расстройствах.

К группе зеленых кормов относится также ботва картофеля и других овощей. Ботву кролики получают главным образом осенью при уборке урожая. Осенью кроликам дают также листья и кочерыжки капусты. Замечательный зеленый корм для кроликов — бобовые травы: люцерна, клевер, горох, а также вико-овсяная и горохово-овсяная смеси.

Вредны для кроликов белена, дурман, болиголов, кукуруза слепота, мак, паслен, белладонна, ветреница, вороний глаз, лук, чеснок, чемерица. При скармливании кроликам зеленых кормов нужно следить, чтобы эти растения в них не попадали.

**Грубые корма** — основная пища кроликов в зимнее время. Из грубых кормов особенно полезно для кроликов так называемое витаминное сено с сохранившимися листьями и цветками, а также сено бобовых культур, в котором содержится много белков. Сено грубое, перестоявшее, поздно собранное, особенно сено болотных трав кроликам давать не следует. Оно малопитательно и может быть даже вредным.

Сухие ветки — хороший корм. Его заготавливают еще летом, срезают зеленые ветки, связывают их в небольшие веники и подвешивают для просушки под навесом или под крышей сарая.

Кроликам можно давать и такие грубые корма, как солома яровых культур. Из них лучше — овсяная и пресная солома.

**Сочные корма** — это корне- и клубнеплоды: репа, морковь, свекла, картофель, земляная груша; бахчевые и огородные культуры: капуста, тыква, кабачки, корневой арбуз и силосованные корма — силос из зеленой массы и початков кукурузы, из подсолнечников. Силос можно скармливать и кормящим крольчихам и молодняку. Давать же силос крольчихам, у которых крольчата только ожидаются, не рекомендуется.

Сочные корма — это группа осенне-зимних кормов. Они богаты витаминами, содержат много воды (70—90%), но бедны жирами, белками и минеральными веществами (особенно кальцием и фосфором).

Кормящим крольчихам очень полезно давать сырую морковь. Тогда у них всегда будет много молока, богатого витамином А.

Поэтому необходимо иметь постоянный запас моркови и хранить ее в песке.

Картофель скармливают кроликам в сыром и вареном виде. Кормовую свеклу следует давать в небольшом количестве, чтобы не вызвать у кроликов расстройства желудка.

**Зерновые корма** в пищу кроликов, которую они употребляют в течение всего года, составляют примерно 1/4.

Лучший зерновой корм для кроликов — овес. Хороши и кукуруза в виде зерна и в початках, горох, вика, чечевица, жмыхи, шрот (обезжиренные жмыхи) и разные отруби. Нельзя давать ячмень без предварительной подготовки (измельчения и запаривания).

Хорошо кролики поедают кухонные и столовые отходы; свежие остатки хлеба, каши и пр. можно с успехом скармливать кроликам, заменяя ими покупные зерновые корма.

### КОГДА И КАК КОРМИТЬ КРОЛИКОВ

Вот основные правила:

1. Кроликов следует кормить в одни и те же часы. Летом взрослых кроликов кормят 2—3 раза в день; зимой — 2 раза. Молодняк кормится 3 раза в день.

2. Кроликам можно давать только доброкачественные корма.

3. Набор кормов в рационе необходимо время от времени менять. Как только будет замечено, что кролики плохо поедают какой-нибудь корм, его необходимо заменить другим. Новый корм вводят в рацион постепенно с небольших доз, изо дня в день увеличивая их. Также постепенно переводят кроликов весной с грубого корма на зеленый. Крольчатам в первые дни следует давать по 30—50 г. травы, а взрослых кроликам 50—100 г в сутки. Переход на полный рацион зеленых кормов производят в течение 6—7 дней. Свежую ботву свеклы, брюквы, турнепса, моркови и листья капусты следует вводить в рацион взрослых кроликов, начиная с 10 г, а в рацион крольчат — с 50 г.

4. Корнеплоды и сырой картофель лучше давать в разрезанном, а вареный в мятом виде. Жмых нужно давать в дробленом и увлажненном виде в смеси с зерновыми кормами или отрубями. Свеклу, турнепс и брюкву давать небольшими порциями, чтобы не вызвать у кроликов расстройства пищеварения.

5. Сено и траву класть в ясли, а корнеплоды и зерновые корма — в кормушки.

6. Из кормушек всегда удалять остатки несъеденного корма.

7. Поить кроликов следует зимой один раз в сутки, а летом 2 раза — утром и вечером до раздачи корма. Зимой вместо воды кроликам можно давать чистый снег.

8. Корнеплоды и клубнеплоды перед раздачей всегда нужно мыть и разрезать на мелкие кусочки. Промерзшие корнеплоды и картофель можно скармливать только в вареном виде.

### ПРЕДУПРЕЖДЕНИЕ ЗАБОЛЕВАНИЙ КРОЛИКОВ

Кролики — животные довольно выносливые. При наружном содержании они без всякого вреда для здоровья переносят сильные морозы. Самые различные заболевания у кроликов возникают обычно только при нарушении правил содержания и ухода. На кроликов очень вредно действуют сквозняки, сырость и грязь в клетках.

Следует запомнить, что любую болезнь легче предупредить, чем лечить. Основное же в предупреждении болезней — это соблюдение правил гигиены содержания и кормления.

Клетки и выгулы должны быть всегда чистыми. Загрязненную подстилку и остатки корма следует еже-

дневно убирать. Взрослым кроликам и молодняку старше трех месяцев подстилка нужна только в холодное время года.

Летом подстилку дают только крольчихам, ожидающим крольчат, кормящим крольчихам и крольчатам в возрасте до трех месяцев. В подстилку нельзя употреблять мокрую, промерзшую или плесневелую солому, гнилое сено.

Лучшая подстилка — сухая чистая солома. Для очистки клеток и выгулов применяются скребки и веники. Весь инвентарь должен содержаться в чистоте.

Все клетки и выгулы нужно не реже двух раз в год дезинфицировать. Кроликов на это время отсаживают в переносный ящик. В очищенной от грязной подстилки и остатков корма клетке все поверхности пола, стен и потолка смачивается дезинфицирующим раствором. Дезинфицировать нужно также навозные ящики и весь мелкий инвентарь.

Заразную болезнь легко занести в крольчатник на подошвах обуви. Поэтому при входе должен находиться противень с ковриком, пропитанным дезинфицирующим раствором.

В кролиководстве для дезинфекции применяются различные вещества. Наиболее распространены следующие:

1. 2%-й раствор формалина. Это сильное дезинфицирующее средство. Чтобы получить такой раствор, следует взять 1 стакан формалина на ведро воды.
2. 5%-й раствор креолина. Это примерно 0,5 литра креолина на ведро воды.
3. Свежая гашеная известь.
4. Хлорная известь.
5. Зольный щелок.
6. Крутой кипяток.

Посу и мягкий инвентарь кипятят в воде 20—30 минут.

Многих безвредных микробов убивает солнечный свет, поэтому в летние дни кормушки, мелкий инвентарь и маточки следует выставлять на солнце.

Многие заразные болезни разносит мыши и крысы: их не должно быть в крольчатнике.

Распространена среди кроликов болезнь — кокцидиоз. Он часто протекает в острой форме и приводит к гибели многих животных, особенно молодняка. Кокцидиоз вызывают микроскопические паразиты — кокцидии, поселяющиеся либо в печени, либо в кишечнике кроликов. Заражение здоровых кроликов происходит через кал больных, в котором имеются «яйца» кокцидий. Поэтому нельзя допускать, чтобы кал соприкасался с кормом кроликов. Если какой-либо кролик заболел, его нужно отсадить в отдельную клетку и обслуживать в последнюю очередь. При появлении болезни, неизвестной кролиководу, надо немедленно обратиться к ветеринарному врачу.

Кроликам можно давать только доброкачественные корма. Затхлые, испорченные, заплесневелые и загнившие продукты ни в коем случае нельзя скармливать кроликам. Они вызывают желудочно-кишечные заболевания.

Нельзя также давать кроликам траву, покрытую инеем.

Расстройство желудочно-кишечного тракта у кроликов может вызвать также сырая от дождя или росы трава. Такую траву перед кормлением следует просушить.

Летом у кроликов иногда появляются поносы. В таких случаях следует из рациона немедленно исключить зеленую траву, заменить ее хорошим сеном. При поносах кроликам также хорошо помогают различные вяжущие средства (желуди, ветви и листья ольхи и дуба).

В жаркие летние дни у некоторых кроликов бывают тепловые удары. Чтобы предупредить их, клетки с кроликами в жаркую погоду нужно помещать в прохладное затемненное место. Если с кроликом случится солнечный удар, его немедленно нужно перенести в прохладное место, положить ему на голову лед или мокрую тряпочку.

### РАЦИОНЫ КОРМЛЕНИЯ КРОЛИКОВ

В таблице приведены примерные рационы кормления кроликов в зависимости от их возраста и времени года. Рационом называется суточный набор необходимых кормов. Для крупных кроликов, весом 4,5—5 кг, эти нормы нужно увеличить на 15%.

Составляется рацион в соответствии с потребностью животных в пище и ее питательности. Институтом пушного звероводства и кролиководства разработаны примерные рационы для кроликов весом в 4 кг и различного возраста. Эти рационы (в упрощенном виде) приведены в таблице. Конечно, не все кролиководы строго придерживаются их, но приблизительное соблюдение норм необходимо для правильного содержания кроликов.

Из кролика можно приготовить более 20 разнообразных питательных и вкусных блюд.

Но кролики не только «одевают» и «кормят» людей. Они помогают нам делать научные открытия и лечить больных.

Огромную пользу приносит кролики, «работая» в различных научно-исследовательских институтах и лабораториях.

Кролики быстро размножаются. Это очень плодовитые животные. Их плодовитость чуть было не погубила однажды целый материк: кролики угрожали «съесть» Австралию.

В конце XVIII века кроликов завезли в эту страну из Европы. Первые поселенцы, высадившиеся в Австралии, не могли налюбоваться на пятерых симпатичных зверьков, привезенных с далекой родины. Кролики хорошо перенесли тяжелое морское путешествие и чувствовали себя неплохо на новой земле.

В Австралии, как известно, очень мало хищников. Кролики там вскоре так расплодились, что стали национальным бедствием. Полчища кроликов уничтожали плантации, сады и посевы, пробирались в хлебные склады и съедали все зерно, перерыли пашни. Людям пришлось вести с кроликами настоящую и долгую войну с применением отравляющих веществ, колючей проволоки и самолетов.

Рассказывают такой курьезный случай из истории «войны с кроликами». В 1856 г. австралийский суд приговорил одного человека к штрафу в 10 фунтов стерлингов за убийство кролика на земле некоего Джона Робертсона. А спустя несколько лет этот же самый Робертсон истратил 5000 фунтов стерлингов на безуспешные попытки истребить кроликов, расплодившихся в его владениях.

Наши домашние кролики не опасные, а полезные животные. Мы рассказали эту историю, чтобы показать, как быстро размножаются кролики.

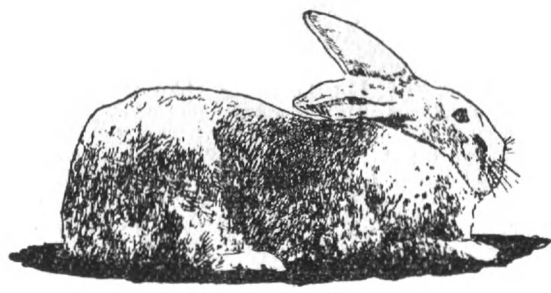


Рис. 1. Серый великан

**Фландр.** Это одна из наиболее крупных пород кроликов. Живой вес взрослого фландра 8—9 кг. Фландры выведены еще в XVI веке. К нам они были завезены в 1927 году. Фландры хорошо акклиматизируются, и их разводят в различных областях СССР.

**Серебристый кролик** (рис. 2). Это тоже крупные кролики. Выведены они у нас в стране. мех у серебристого кролика — густой и мягкий, серебристо-голубой, светлой окраски. Голова, уши, передняя часть туловища и лапы обычно темные.

Малоопытные кролиководы бывают часто озадачены, когда у их серебристых кроликов рождаются черные крольчата. Такова уж особенность этой породы. Серебристые кролики приносят черных крольчат, но к 4-месячному возрасту мех у них светлеет, и они становятся такими же серебристо-голубыми красавцами, как и их родители. Серебристые кролики достаточно неприхотливы и хорошо переносят наружное содержание. Мясо кроликов этой породы очень вкусно.

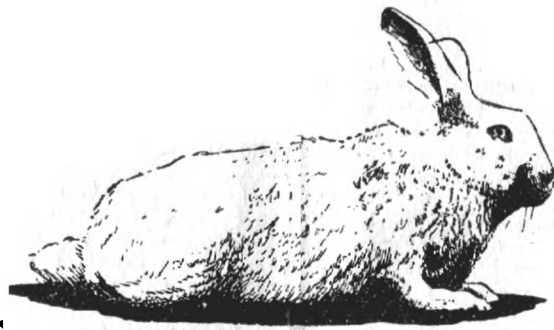


Рис. 2. Серебристый кролик

Это крупная породная группа, представители которой достигают 6,5 кг. Шиншилла очень выносливы и плодовиты. Известны случаи, когда самки этой породы приносили более 30 крольчат в год. Свое название — «шиншилла» — кролики получили за сходство окраски их меха с ценным южноамериканским зверьком шиншиллой.

Шкурка кролика шиншиллы серебристо-голубоватосерая. Рисунок меха неровный, волнообразный. Если на кролика подуть, то мех, распадаясь, образует разноцветную розетку. В центре — голубое пятно, его окаймляет узкое серое кольцо, затем — белое кольцо и за ним — черное, уже на самых кончиках волос.

Шкурки «шиншиллы» применяются для подделки меховых изделий без подкраски.

На шкурки этих кроликов большой спрос. Кроме того, сотни тысяч шиншилл ежегодно поступают в научно-исследовательские институты и лаборатории для опытов и на биологические фабрики для изготовления различных лекарственных препаратов.

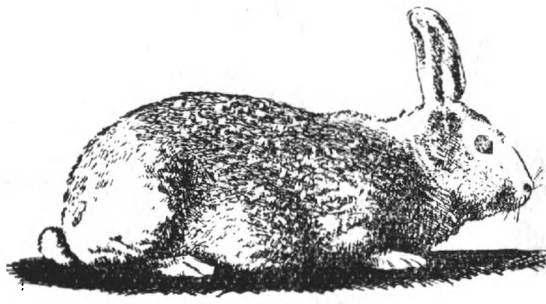


Рис. 3. Шиншилла

**Венский голубой** (рис. 4). У кроликов этой породы мех сизо-голубого цвета, плотный и густой, средней длины. Глаза серо-голубые. Порода венских голубых кроликов выведена в конце прошлого века в Австрии, в пригородах Вены. В Советский Союз венские голубые кролики завезены в 1927—1929 годах. Они хорошо привыкли к новым климатическим условиям и получили у нас широкое распространение.

Шерсть у них очень густая, шкурки хорошего качества. Они используются либо в натуральном виде, либо обрабатываются под мех котика.



Рис. 4. Венский голубой

**Советский мардер, или куний кролик.** Порода средних по размерам кроликов выведена в 1946—47 годах в Армении научным сотрудником М. Г. Багратяном. За выведение этой породы М. Г. Багратян награжден Сталинской премией. Шкурки кроликов этой породы напоминают мех куницы: коричневые, более темные на спине, а мордочка, уши, хвост и лапки коричнево-черные. Мех густой. Крольчата при рождении окрашены иначе, чем взрослые: они серо-мышиного цвета, но к 4-месячному возрасту темнеют и становятся похожими на взрослых кроликов. Средний живой вес мардера достигает 3,5 кг. Кроликов породы советский мардер разводят в колхозах Армянской ССР.

#### МЕЛКИЕ ШКУРКОВЫЕ ПОРОДЫ

Кролики этой группы мелкие. Они не представляют большой ценности как мясные породы и разводятся в основном из-за меха. А мех у них очень красивый.

**Русский горностаевый кролик.** Туловище горностаевых кроликов покрыто густым и плотным волосом чисто белого цвета, блестящим и глянцевитым. Кончики носа, ушей и хвоста окрашены в черный цвет. Белоснежные с ярко-черной отделкой шкурки горностаевых кроликов позволяют легко подделывать их под дорогой мех настоящего горноста.

Вес горностаевых кроликов небольшой, обычно 2—2,5 кг. В последнее время, правда, на Центральной станции юннатов и на ферме павильона «Кролиководство» ВДНХ выведены горностаевые кролики весом до 4,5 кг.

Крольчата рождаются чисто белые, черные отметины на морде и хвосте появляются лишь к месячному возрасту. Горностаевые кролики нетребовательны и легко привыкают к любому климату.

**Рекс.** Порода короткошерстных шкурковых кроликов. Мех очень короткий, плотный, бархатистый, как бы подстриженный.

Рексы бывают самой различной окраски: белые, черные, шиншилловые, бобровые. Вес взрослых кроликов достигает 3—3,5 кг. Плодовитость хорошая.

Существует еще немало других шкурковых пород кроликов. Можно назвать гаванну, бачонку, польского кролика, черно-огненного и др. Но все они у нас мало распространены и большого хозяйственного значения не имеют.

#### ПУХОВЫЕ ПОРОДЫ

**Ангорский пуховый кролик.** Наиболее распространенная порода пуховых кроликов. Известны пуховые ангорские кролики давно, еще в XVI—XVII столетиях. Точное происхождение этой породы не установлено. Свое название кролики получили за сходство пуховых волос с шерстью ангорских коз. Пух у них густой, длинный. К годовалому возрасту длина пуха ангорских кроликов достигает 10—12 см. Взрослый кролик дает в год 150—300 г пуха, рекордисты — до 550 г.

Окраска ангорского кролика различная: белая, черная, голубая. Особенно ценится белый пух. Белые кролики имеют глаза нежно-розового цвета. Вес взрослого кролика 2,5—3,5 кг.

**Белая пуховая порода** (рис. 5). Эти кролики выведены в колхозах Кировской области и отличаются от ангорских большим весом (до 5—6 кг) и более крепким сложением. Пуха они тоже дают больше. Окраска их, как правило, белая. Редко попадаются среди них голубые кролики.

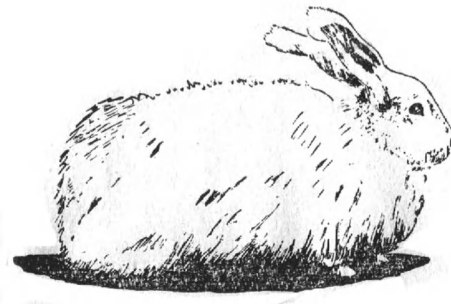


Рис. 5. Белый пуховый кролик

Мы познакомились с основными породами кроликов, которые разводят в нашей стране.

Какую же породу кроликов выбрать для разведения на пришкольном участке или у себя дома?

Все зависит оттого, какой вид продукции вы хотите получить от кроликов. Если это пух, то выберите одну из пуховых пород. Если нужны красивые шкурки, то выбор здесь огромен, начиная от «чернобурки» и кончая «горностаем».

Много мяса дадут «великаны». Выгоднее всего разводить крупных и средних кроликов, от которых, кроме мяса, можно получить крупную шкурку. Важно также, чтобы кролики были плодовитыми и легко переносили различные условия содержания, редко болели и хорошо откармливались.

#### КЛЕТКИ ДЛЯ СОДЕРЖАНИЯ ВЗРОСЛЫХ КРОЛИКОВ

Существуют различные способы содержания кроликов. Основные из них три: 1) клеточный, 2) бесклеточный, или полусвободный, 3) комбинированный.

При клеточном содержании в каждой клетке размещают по одному взрослому кролику, а молодняк — группами по 10—15 голов.

При бесклеточном способе и взрослых кроликов и молодняк содержат группами в сараях, землянках или огороженных загонах.

При комбинированном содержании в клетках размещают взрослых кроликов, а молодняк — группами в огороженных загонах.

Практика показала, что самый лучший способ содержания кроликов — это клеточный.

При нем легче организовать хороший уход за кроликами, предупреждать заболевания, легче защищать кроликов от кошек, собак и крыс.

Кроме того, при клеточном способе содержания кроликов требуется меньше места для их размещения, экономнее используется площадь. Особенно выгодно содержать в клетках пуховых кроликов: уменьшаются потери пуха и его сбор обычно увеличивается на 30—35% по сравнению с продукцией пуха, полученной от тех же кроликов при бесклеточном разведении. Зимой для содержания кроликов не требуется устраивать специальных утепленных помещений.

Жизнь на чистом воздухе в течение всего года только закаляет животных и улучшает качество их меха. Лишь в северных районах нашей страны кроликов иногда вместе с клетками переносят на зиму в закрытые, но неотапливаемые помещения. Это облегчает уход за ними во время сильных метелей и морозов.

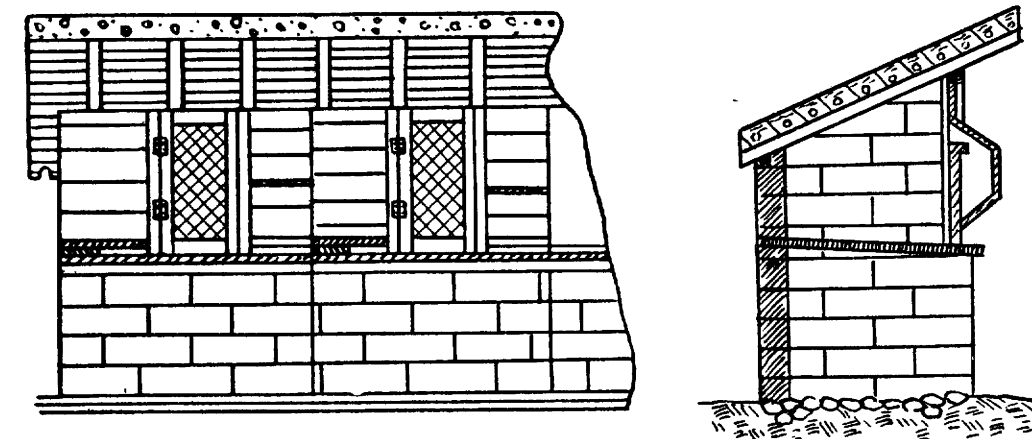


Рис. 6. Саманная клетка для кроликов

Клетки для кроликов должны быть просты по своему устройству, достаточно просторны и светлы, чтобы животные могли свободно двигаться и нормально развиваться.

Обычно применяются клетки с площадью пола 0,7—0,8 квадратных метров.

Для крупных пород клетки делают больших размеров, для средних — меньших.

Можно рекомендовать для постоянной наружной клетки следующие размеры (в сантиметрах):

	Для крупных пород	Для средних пород
Длина . . . . .	150	100—120
Ширина . . . . .	70	60
Высота передней стенки . . . . .	55	55
Высота задней стенки . . . . .	45	45

Лучше всего делать деревянные клетки из досок или фанеры. В степных районах — саманные и глинобетонные клетки (рис. 6).

Клетки устанавливаются на высоте 75—80 см от земли на врытых в землю столбах, фасадом на юг, а в южных районах — на юго-восток.

На рис. 7 показана наиболее часто употребляемая конструкция клеток для взрослых кроликов.

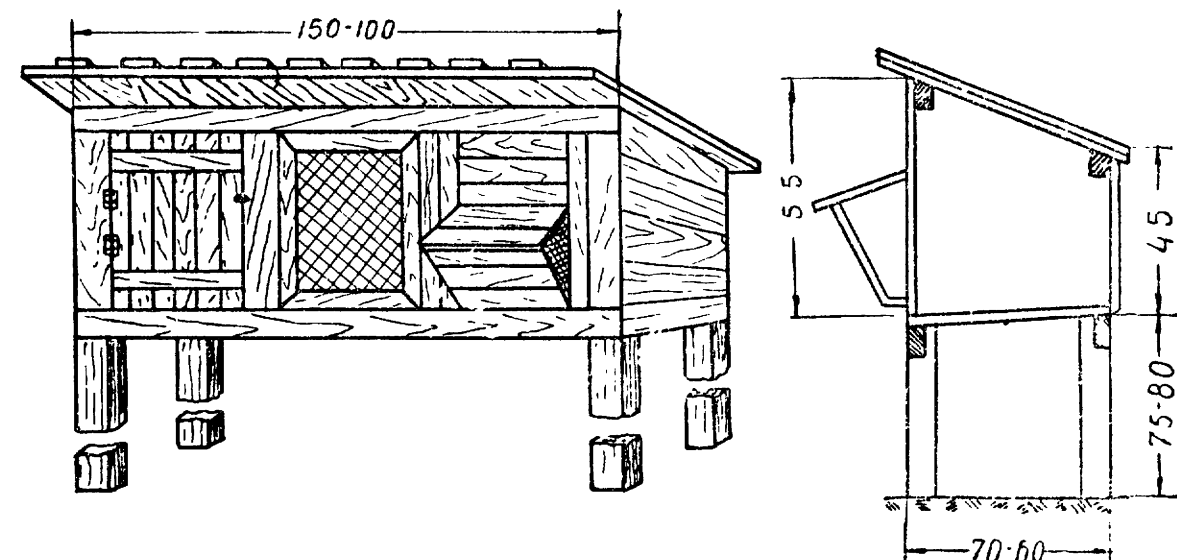


Рис. 7. Клетка для взрослых кроликов

Пол в клетках делают плотным из хорошо обструганных и пригнанных досок. Наклон пола 5 см к передней стенке.

Для пуховых кроликов пол может быть и реечным, но в таких случаях под ним устанавливают второй сплошной воздухопроницаемый пол или выдвигают железный противень. Рейки реечного пола укладывают поперек клетки на расстоянии не больше чем 1,5 см одна от другой. При большем промежутке крольчата могут проваливаться в просвет лапками, а при меньшем затрудняется уборка клеток.

Крыша делается односкатной, с уклоном к задней стенке. Здесь может быть использован любой прочный материал, не пропускающий дождевую воду (толь, шифер).

С фасадной стороны крыша должна иметь напуск (козырек) примерно в 20 см для защиты кроликов от косого дождя и прямых лучей солнца.

С передней стороны клетки устанавливают сетчатую дверцу шириной — 40 и высотой — 60 см. Металлические сетки на дверце служат для вентиляции клетки

и для проникновения солнечных лучей. Через нее также удобно и наблюдать за кроликами.

На передней стенке устраивают ясли для зеленого корма. Ясли от клетки отделят лучше тонкими металлическими прутками. Иногда ясли устраивают внутри клетки, разделяя ее на две части. Делают ясли и из проволоки. Можно использовать и переносные кормушки (рис. 8).

Внутри клетки отгораживают специальное маточное отделение, где крольчихи устраивают гнездо. Для этого на расстоянии 40 см от боковой стенки ставят деревянную перегородку. С общей частью клетки маточное отделение соединено через специальное отверстие — лаз шириной 17×20 см на высоте 10—13 см от пола клетки. Такое положение лаза не позволяет крольчатам распознаться по клетке. Лаз обычно прорубают ближе к передней стенке клетки, чтобы крольчиха могла устроить гнездо у задней стенки, где теплее и удобнее. Маточное отделение не обязательно отгораживать во всю высоту клетки. Можно поставить перегородку высотой в 30 см, а сверху сделать крышу с небольшим уклоном. Таким образом, в клетке как бы образуется второй этаж и ее площадь увеличится.

Если пол в клетке реечный или сетчатый, то в маточном отделении пол должен быть обязательно сплошным из плотно пригнанных друг к другу досок.

#### ИМЯ, ОТЧЕСТВО И ФАМИЛИЯ

Познакомимся теперь с этим зверьком поближе.

Полный научный «титул» у кролика длинный, как у английского герцога, и звучит примерно так: «Ориктолагус куниккулус, из класса млекопитающих, отряда грызунов, семейства зайцев».

Происхождения кролик древнего и отмечен историей, как никто из животных. Целая большая страна названа его именем. Вы ее знаете: это Испания. Своим названием она обязана кроликам.

Три тысячи лет назад финикийские мореплаватели высадились в Испании. Кролики тогда водились здесь бесчисленными стаями. Финикийцы никогда прежде не видели кроликов. Они приняли их за даманы, маленьких, ростом с кролика, копытных зверьков, которые водились на их родине, в Ливане, и в Северной Африке.

Финикийцы назвали открытую ими страну «И-Ске-Хан-Им», что значит «Берег даманы». Позднее это слово в произношении римлян превратилось в «Испанию».

#### РАЗНОШЕРСТНОЕ СЕМЕЙСТВО

Разводить кроликов нетрудно, интересно и выгодно.

На земле существует около 60 пород кроликов. Какую же породу выбрать для разведения на школьной ферме или у себя дома?

Прежде всего породы кроликов можно разделить на две большие группы. Первая группа — это шкурковые кролики, дающие ценный кроличий мех. Вторая группа — кролики пуховые.

Далее, все породы кроликов в зависимости от качества их меха или, как говорят ученые, от «характера волосяного покрова» делятся на нормальношерстных, короткошерстных и длинношерстных.

Следует, однако, напомнить, что кролики всех пород — и шкурковые и пуховые — дают хорошее мясо.

#### ШКУРКОВЫЕ НОРМАЛЬНОШЕРСТНЫЕ КРОЛИКИ

**Серый великан** (рис. 1). Серых великанов вывели у нас на Украине. Кроликов этой породы не зря назвали великанами: их средний живой вес колеблется от 4,5 кг до 7 кг. Длина туловища достигает 63 см, обхват груди — 40 см. Для кроликов это действительно великаны размером. Крупная шкурка серого великана с густым и мягким волосным покровом — ценное сырье для выделки меха.

Самки этой породы хорошо выкармливают своих крольчат и достаточно плодовиты. Они, как правило, приносят 7—8 крольчат.

Кролики породы «серый великан» бывают нескольких окрасок: серо-заячьей, темно-серой, а иногда даже черной.

Серые великаны — не единственная порода крупных кроликов. Широко распространен ближайший родственник серого великана — бельгийский великан, или, как его чаще называют, фландр.

Таблица 1

**РАЦИОНЫ КОРМЛЕНИЯ КРОЛИКОВ**  
(на одного кролика в сутки в граммах)

Состояние взрослых кроликов и возраст молодняка	Корма летом		Корма зимой		
	зеленые	зерновые	грубые	сочные	зерновые
Взрослые самец и самка . . . . .	700	20	150	150	40
Самка беременная . . . . .	800	35	175	200	60
Самка кормящая . . . . .	1200	50	200	300	85
Подсосный молодняк (добавка самке на каждого крольчонка с 16-го дня после окрола) . . .	80	6	12	30	7
Молодняк от 1 до 2 месяцев . .	300	20	60	100	30
Молодняк от 2 до 3 месяцев . .	400	26	80	150	35
Молодняк от 3 до 4 месяцев . .	500	30	100	200	40
Молодняк от 4 до 5 месяцев . .	600	35	120	250	50
Кролики на откорме . . . . .	600	70	120	300	80

Под общей редакцией **А. Е. Стахурского**  
 Ответственный редактор **О. Н. Новосельцев**  
 Художественный редактор **А. С. Куприянов**  
 Технический редактор **Е. В. Соколова**

Л90014	Подписано к печати 3/1 — 1961 г.	Бумага 70×108/16	Печ. л. 1
Уч.-изд. л. 1,37	Тираж 100 000 экз.	Изд. № 755	Заказ 898

Московская типография № 4 Управления полиграфической промышленности  
 Мосгорсовнархоза. Москва, улица Баумана, Гарднеровский пер., д. 1а.